

Information om förslag till vattenskyddsområde och skyddsföreskrifter för vattentäkter Västra Listerlandet, Torsö och Västra Näs, Sölvesborgs kommun

Sölvesborg Energi ansvarar för kommunens allmänna vattenanläggningar, till vilka även de kommunala vattentäkterna hör. I deras uppdrag ingår också att fullgöra kommunens skyldighet att skydda sitt vatten, vårt viktigaste livsmedel och att trygga en långsiktig vattenförsörjning.

Därför har Sölvesborg Energi låtit ta fram förslag till nya vattenskyddsområden med tillhörande skyddsföreskrifter för vattentäkter på Västra Listerlandet, i Torsö och i Västra Näs. Vattentäkterna på Västra Listerlandet ligger i Mjällby, Hannetorp-Hosaby och Mörby.

Syftet med vattenskyddsområden är att ge vattenförekomster som är viktiga för dricksvattenförsörjningen ett tillräckligt gott skydd, både på kort sikt och i ett flergenerationsperspektiv.

Nu vill vi ge dig möjlighet att ta del av förslagen och att komma med dina synpunkter.

Bakgrund

Boende på Västra Listerlandet (Mjällby, Hörby, Mörby och Hosaby) får sitt dricksvatten från flera grundvattentäkter, som alla tar sitt vatten ur ett gemensamt grundvattenmagasin som finns i den sedimentära berggrunden. Grundvattenmagasinet innehåller stora mängder grundvatten och är en viktig dricksvattenresurs för hela kommunen. Även boende i Västra Näs och Torsö förses med grundvatten från grundvattenmagasin i den sedimentära berggrunden. Dessa grundvattenmagasin står dock inte i direkt kontakt med varandra utan är åtskilda genom så kallade grundvattendelare.

Dagens vattenskyddsområden för vattentäkter i Mjällby, Hannetorp-Hosaby och Västra Näs, som alla fastställdes på 1970-talet, är inte tillräckligt omfattande i storlek och skyddsföreskrifterna är inte anpassade till dagens förhållanden, vilket innebär att nuvarande skydd är otillräckligt. Dessutom saknar vattentäkterna i Mörby och Torsö idag helt vattenskyddsområde och skyddsföreskrifter.

Varför vattenskyddsområde?

Vattenskyddsområden inrättas för att säkra den långsiktiga vattenförsörjningen, dvs. så att du och jag, såväl som kommande generationer, ska få njuta av ett vatten av god kvalitet.

Inom ett vattenskyddsområde gäller särskilda skyddsföreskrifter som begränsar vissa typer av verksamheter och markanvändning. Syftet är att skydda vattentäkten från skadliga ämnen som kan försämra vattenkvaliteten.

Inrättande av vattenskyddsområden ingår i de svenska miljö kvalitetsmålen, vilka utgör utgångspunkten för det nationella miljöarbetet. Därtill ställer EU:s ramdirektiv för vatten krav på skydd av vattentäkter. Det är i förlängningen kommunerna som bär ansvaret för att kommunala dricksvattentillgångar skyddas. Detta ska göras genom inrättande av vattenskyddsområden, vilket görs med stöd av miljöbalken.

Mer om vattenskyddsområden och skyddsföreskrifter

Restriktioner i skyddsföreskrifter är formulerade som förbud, tillståndsplikt eller anmälningsplikt. Tillståndsansökningar och anmälningar enligt de föreslagna skyddsföreskrifterna prövas av Miljöförbundet Blekinge Väst. Ett tillstånd kan förenas med villkor. Beslut i anmälningsärenden kan förenas med föreläggande om försiktighetsmått.

Ett vattenskyddsområde bör motsvara det område inom vilket vatten rör sig mot en vattentäkt. Detta område kallas även vattentäktens *tillrinningszon*.

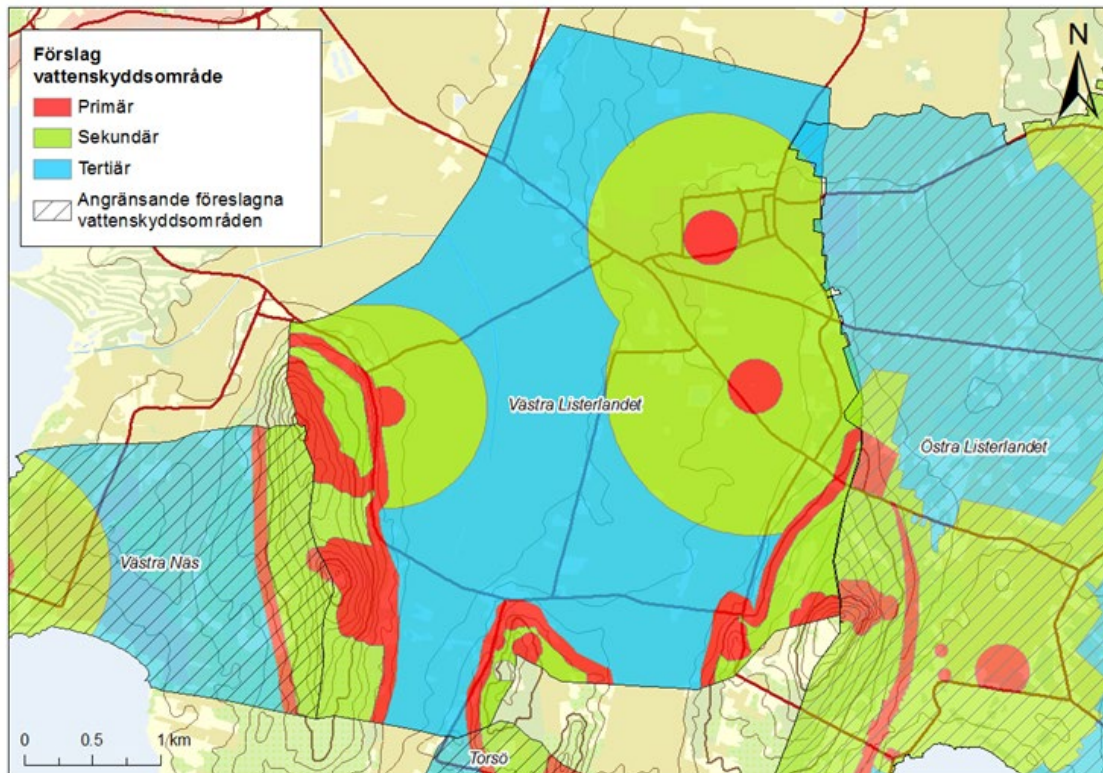
Ett skyddsområde delas ofta in i primär, sekundär och tertiär skyddszon. Skyddszonerna är områden, där risken för förorening av en vattentäkt är olika stora. I den primära zonen bedöms risken som störst och i den tertiära zonen som lägst.

Detta återspeglas även genom att olika skyddsföreskrifter ofta gäller inom primär respektive sekundär skyddszon. Tertiär skyddszon omfattas normalt inte av särskilda skyddsföreskrifter.

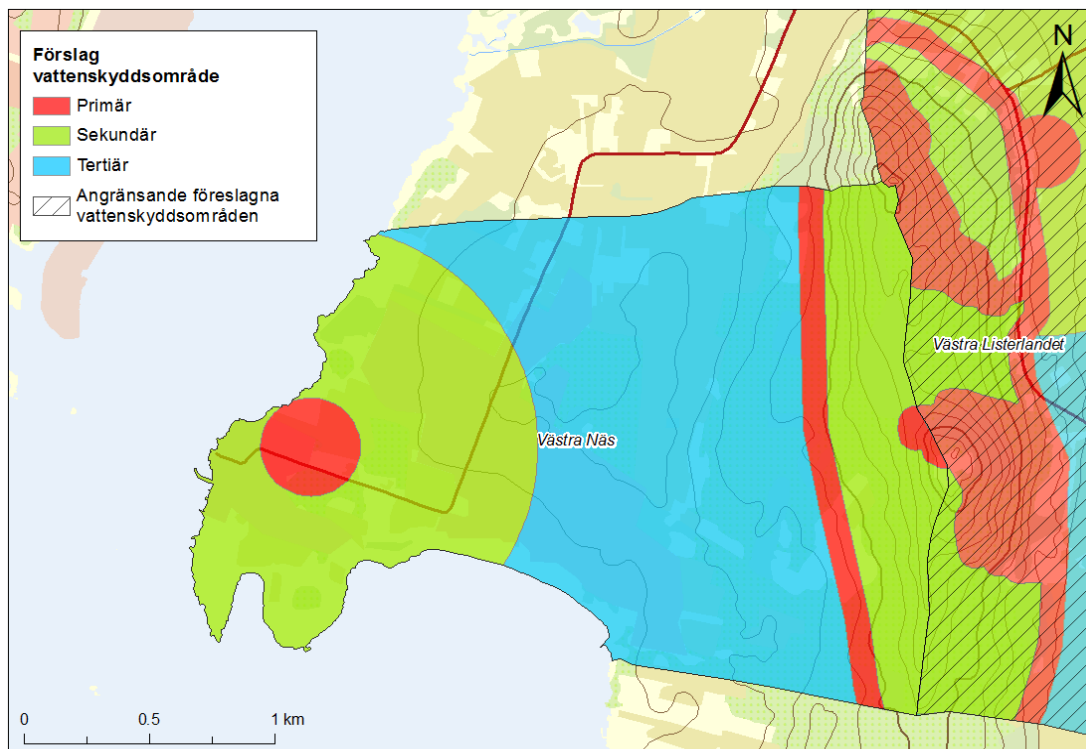
Det finns dock bestämmelser som gäller generellt inom vattenskyddsområden. Exempel på sådana är Naturvårdsverkets föreskrifter om spridning av kemiska bekämpningsmedel respektive föreskrifter om skydd mot mark- och vattenförorening vid lagring av brandfarliga vätskor.

Förslag till vattenskyddsområde och skyddsföreskrifter

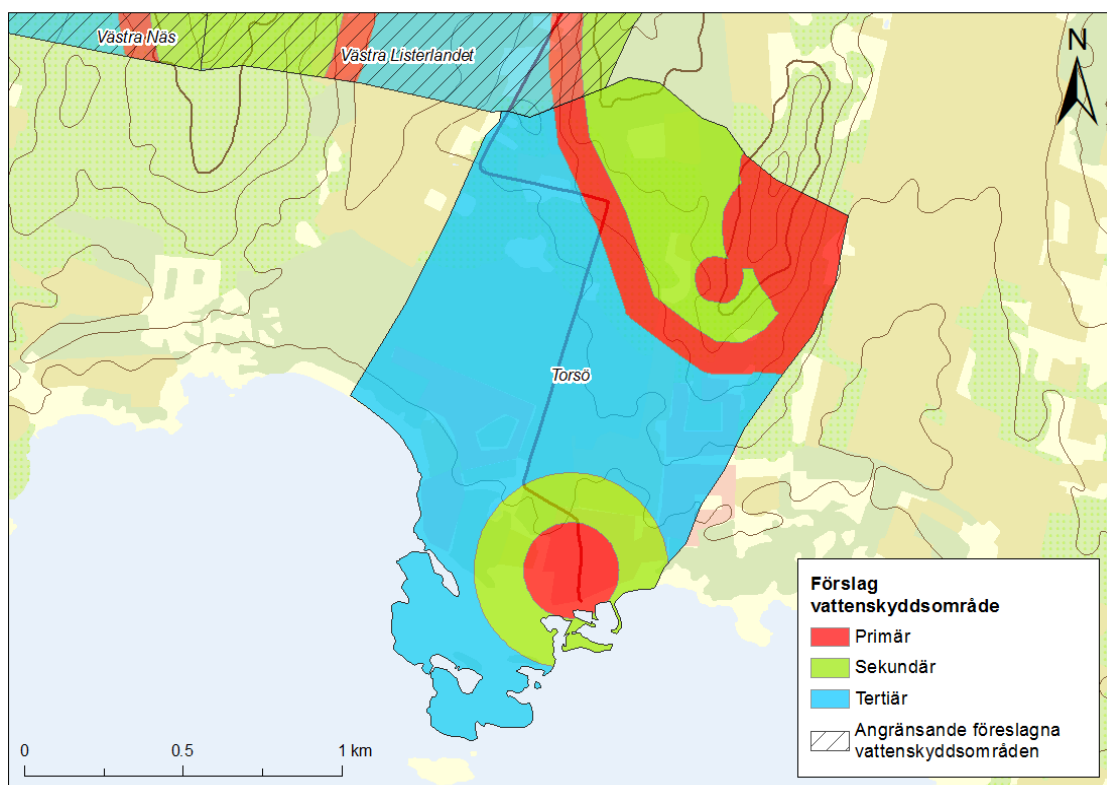
För avgränsningen av vattenskyddsområdet har Sölvesborg Energi tagit hjälp av experter på konsultföretaget WSP. Efter att ha tittat på bland annat rådande mark- och vattenförhållanden, vattnets sårbarhet samt på risker i området, har ett förslag till vattenskyddsområde och skyddsföreskrifter tagits fram. Aktuella förslag på skyddsområdets avgränsningar visas i figur 1-3.



Figur 1. Föreslaget vattenskyddsområde för Västra Listerlandets vattentäkter. Indelningen av primär-, sekundär- och tertiärzon inom tillrinningsområdet. I öster, väster och söder gränsar området mot andra föreslagna vattenskyddsområden (streckade områden).



Figur 2. Föreslaget vattenskyddsområde för Västra Näs. Indelningen av primär-, sekundär- och tertiärzon inom tillrinningsområdet. I väster gränsar området mot Västra Listerlandets vattenskyddsområde (streckat område).



Figur 3. Förslaget vattenskyddsområde för Torsö. Indelningen av primär-, sekundär- och tertiärzon inom tillrinningsområdet. I norr gränsar området mot Västra Listerlandets vattenskyddsområde (streckat område).

De föreslagna skyddsföreskrifterna innefattar restriktioner gällande

- hantering av petroleumprodukter och brandfarliga vätskor
- uppställning och tvätt av motorfordon och maskiner med förbränningsmotor samt släp
- hantering av bekämpningsmedel och växtnäringsämnen
- upplag av timmer m.m.
- avledning av avloppsvatten och dagvatten
- avfallshantering och deponering av snö
- miljöfarlig verksamhet
- täktverksamhet, schaktningsarbeten och borring
- energianläggningar och dricksvattenbrunnar
- transport av farligt gods samt väghållning

Hur påverkas jag...?

Hur just du berörs av skyddsföreskrifterna beror bl.a. på inom vilken skyddszon din fastighet är belägen och om du bedriver någon form av verksamhet.

Nedan beskrivs *översiktligt* hur du kan komma att påverkas men för att få en *fullständig* bild ber vi dig att läsa de föreslagna skyddsföreskrifterna. De finns att läsa på www.solvesborgenergi.se

... som vanlig husägare/boende?

För de allra flesta kommer vattenskyddsföreskrifterna inte att innebära några större inskränkningar, men det är allas ansvar att värna om vattenresurserna genom att visa aktsamhet och återhållsamhet med sådant som kan förorena vattnet eller marken runt omkring. Det innebär att du alltid bör välja det alternativ som har minsta möjliga miljöpåverkan.

Som boende kan du beröras av restriktioner gällande t.ex.

- förvaring av eldningsolja
- tvätt respektive uppställning av motorfordon och maskiner med förbränningsmotor
- användning och förvaring av kemiska bekämpningsmedel
- ändring av avloppsanläggning
- installation av eller ändring av befintlig jord-, berg- eller grundvattenvärmeanläggning

... som verksamhetsutövare?

Som verksamhetsutövare påverkas du sannolikt av ett flertal av skyddsföreskrifterna. Men oavsett om en reglering görs eller inte görs i skyddsföreskrifterna, får vattenresurserna ändå inte riskeras.

Som jordbrukare berörs du kanske främst av restriktioner gällande t.ex.

- hantering av kemiska bekämpningsmedel
- uppställning av motorfordon och maskiner med förbränningsmotor och släp
- spridning av växtnäringsämnen

Som företagare berörs du kanske främst av restriktioner gällande t.ex.

- nyetablering eller ändring av miljöfarlig verksamhet som innebär risk för förorening av yt- eller grundvatten
- förvaring av kemiska produkter respektive industriella råvaror

Som skogsägare berörs du kanske främst av restriktioner gällande t.ex.

- upplag av timmer, bark, flis m.m.
- uppställning av motorfordon och maskiner med förbränningsmotor och släp

Kan jag få ersättning för vad skyddsföreskrifterna orsakar mig?

Ja – under förutsättning att det uppkommer avsevärt försvårande av pågående verksamhet, t ex avsevärt försvårad markanvändning. Allmän aktsamhet och hänsyn som ändå måste uppfyllas ger dock ingen rätt till ersättning. Anspråk på ersättning kan ställas efter att Länsstyrelsen skickat ut det slutliga förslaget på remiss.

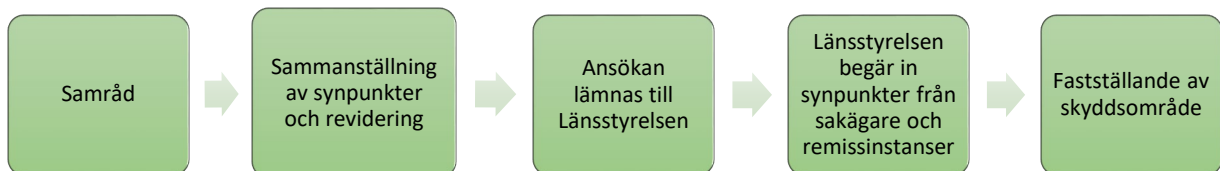
Vad händer framöver?

Framtagna vattenskyddsområden med skyddsföreskrifter är förslag och gäller först efter beslut av Länsstyrelsen i Blekinge län (se Figur 4). Eventuella justeringar av förslaget kan göras under hela processen tills det slutgiltiga förslaget skickas in. Inkomna synpunkter kommer att sammanställas och bifogas förslagshandlingarna.

Längre fram i processen kommer du även av Länsstyrelsen i Blekinge ges möjlighet att yttra dig till det inlämnade förslaget.

Syftet med samrådsprocessen är att de som berörs, d v s i första hand fastighetsägare och sakägare inom föreslaget vattenskyddsområde, ska få en möjlighet att kommentera innehållet. Slutligen är det dock skyddsbehovet som avgör vilket innehåll skyddsföreskrifterna ska ha.

Kommunfullmäktige i Sölvesborg ska fatta beslut om att ställa sig bakom förslaget innan ansökan lämnas till länsstyrelsen.



Figur 4. Viktiga hållpunkter för framtida arbetsprocess

Hör av dig till oss!

Du kan redan nu tala om för oss vad du tycker!

Om du har några synpunkter behöver vi ha dem i skriftlig form (e-post går bra) 9 november 2018. Det är viktigt att du anger *namn, adress* eller *fastighetsbeteckning* samt *telefonnummer*.

Är du fastighetsägare men det finns brukare, hyresgäster, arrendatorer eller andra som kan vara berörda? Då ber vi dig att vidarebefordra denna information.

Har du några frågor är du naturligtvis också välkommen att kontakta oss!

Skicka dina synpunkter till:

VA-chef Charlotta Wildt-Persson

Energivägen 10, 294 80 Sölvesborg

charlotta.wildt-persson@solvesborgenergi.se